

STADSNATUUR

ROUTE ■ BREDA



KUNSTLOC  
BRABANT

XXXX  
GEMEENTE  
BREDA

# STADSNATUUR ROUTE

## BREDA



Graag nemen we je mee langs een aantal groene plekken in de stad. Op de route zijn ook vier uitdagingen opgenomen.

Denk jij als bewoner, bezoeker of (creatief) professional mee over nog meer stadsnatuur?

De groene stad maken we samen!

KUNSTLOC  
BRABANT

XXXX  
GEMEENTE  
BREDA

Vormgeving en stadsnatuur kunnen elkaar op prachtige wijze versterken. De vorm van een aangelegd park, van een groen plein of kunstwerk in het groen, bepaalt voor een groot deel hoe je een plek beleeft.

De stadsnatuur vertelt ons een verhaal over de identiteit van de stad en zijn ontwikkeling. In Breda zijn al vanaf de middeleeuwen, in opdracht van de Nassaus en hun hovelingen, groene plaatsen aangelegd. Ze dienden als bron van eetbare en geneeskrachtige planten, als jachtgebied of militair oefenterrein. Eind 19de eeuw werden de vestingmuren afgebroken en werden singels rond de oude stadskern aangelegd. De waterstructuur vormt een belangrijke drager van de groeiende groene stad. De aanwezige riviertjes stonden in Breda ook vaak aan de basis voor het ontwerp van nieuwe parken.

Deze traditie is de basis voor de toekomst. In Breda werken bewoners, creatieve professionals en gemeente samen aan slimme oplossingen, om in 2030 de eerste Europese stad in een park te worden. Dit gaat een belangrijke bijdrage leveren aan de gezondheid, klimaatbestendigheid en biodiversiteit in het Breda van morgen.

### Meer info:

Wil je meer informatie over punten op de route of een meer precieze routebeschrijving? Ga dan naar onze website [www.breda.nl/duurzaam](http://www.breda.nl/duurzaam) via de QR-code. Hier vind je ook meer informatie over de stadsnatuur én uitdagingen op de kaart en kun je goede ideeën voor meer groen achterlaten via [ecologieadvies@breda.nl](mailto:ecologieadvies@breda.nl)

We nodigen je van harte uit om met ons Breda steeds mooier en groener te maken en samen verder te bouwen aan het verhaal van de stad.

Deze stadsnatuur routekaart is een initiatief van Gemeente Breda en Kunstloc Brabant. Vormgeving en illustraties: Kan Creations.



Duur wandeling: 2 uur. Afstand: 8,8 km  
Start- en eindpunt: Station Breda

### 1. Spoorpark

**Buurt:** Belcrum  
**Realisatie:** 2018  
**Ontwerp:** Karres & Brands  
landschapsarchitectuur en stedenbouw  
**Openingstijden:** ma tm vr 7 – 20 uur



Het Spoorpark is aangelegd op het dak van een parkeergarage. Het ontwerp is geïnspireerd op rangeerterreinen: het padenpatroon en hekwerk verbeelden vervlochten rails en de plantkeuze sluit aan bij de spontane begroeiing op rangeerterreinen. Het park is een buffer voor hemelwater. De stenen muurtjes bieden onderdak aan planten en kleine dieren.

### 2. Nieuwe Mark

**Buurt:** City  
**Realisatie:** 2023  
**Ontwerp:** Gemeente Breda  
(landschapsarchitect i.s.m. ecologen)



Een rivier langs de middeleeuwse stadsmuur werd in de jaren 60 deels gedempt en wordt nu in stappen teruggebracht. In samenwerking met bewoners, zijn langs de Nieuwe Mark innovatieve kades aangelegd. Deze dragen bij aan biodiversiteit en klimaatadaptatie. Ook is de openbare ruimte vergroend (o.m. gevel parkeergarage De Barones), waardoor een aantrekkelijke groene stadsrivier ontstaat.

### 3. Seeligpark

**Buurt:** Fellenoord  
**Realisatie:** 2024-2026  
**Ontwerp:** Gemeente Breda (landschapsarchitect i.s.m. ecologen en bewoners)



Medio 2024 wordt de gemeente Breda eigenaar van het Seelig defensieoefenterrein. Het groene oefenterrein van de kazerne wordt omgevormd tot groot nieuw stadspark. In dit park wordt de Nieuwe Mark doorgetrokken om zo de verbinding tussen de singels en de Haven compleet te maken. Het park wordt een belangrijke natuurstapsteen in de stad.

### 4. Van Sonsbeekpark

**Buurt:** Boeimeer  
**Realisatie:** 1936  
**Ontwerp:** Cornelis Marie van Koolwijk,  
tuinarchitect



Het ontwerp is gebaseerd op de Engelse landschapsstijl, met organische vormen, zichtlijnen en waterpartijen. De negen parkdelen hebben elk een eigen karakter. In het oorspronkelijke ontwerp was veel ruimte voor sport, met onder meer het voormalig NAC-stadion. Bewoners spelen een belangrijke rol bij de instandhouding. In het park is veel ruimte voor watergebonden natuur.

### 5. Singelpark

**Buurt:** Valkenberg, Chassé, Fellenoord,  
Schorsmolen  
**Realisatie:** doorlopend 2016 – 2056  
**Ontwerp:** Gemeente Breda (landschapsarchitect i.s.m. ecologen) Uytengaak, Neutelings Riedijk Architects



Breda realiseert langs de binnensingel een lang stadspark. Dit naar het idee van architect Frits van Gendt uit 1870, bij de omvorming van vestingwerken naar singels voor de groeiende stad. De te realiseren dubbele bomenrij en het wandelpad maken hier deel van uit.  
**Uitdaging:** meer ruimte voor water- en oevernatuur, versterking groenbeleving

### 6. Wilhelminapark

**Buurt:** Zandberg/Sportpark  
**Realisatie:** 1892, 1926 reorganisatie  
beplanting, 1982 reconstructie  
**Ontwerp:** Leonard Springer, tuin- en landschapsarchitect; reorganisatie Cornelis Marie van Koolwijk; reconstructie Rob van Bergen, landschapsarchitect



Springer ontwierp het Wilhelminapark in Engelse landschapsstijl. De nog aanwezige vestinggrachten werden omgevormd tot de kenmerkende vijvers in 'slingervorm'. Met de uitgegraven grond werden omliggende delen opgehoogd. Daarna volgde beplanting.  
**Uitdaging:** meer ruimte voor water- en oeverplanten, versterking visuele eenheid

### 7. Van Koolwijkpark

**Buurt:** Brabantpark  
**Realisatie:** 1938, 1978 reorganisatie  
**Ontwerp:** Cornelis Marie van Koolwijk;  
reorganisatie Mien Ruys, tuinarchitect



Tussen de wereldoorlogen begon Breda zich te profileren als park- en villastad. In dit architectonisch park wordt de structuur grotendeels bepaald door hagen en bouwwerken, rechthoekige gazons, kleurrijke borders en pergola's. Het waterbassin is als architectonisch element ingezet. Mien Ruys reorganiseerde het park en sloot met haar strakke modernistische stijl goed aan op het ontwerp.

### 8. Vogeltorens

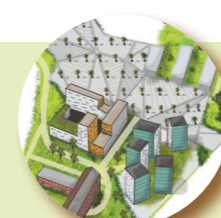
**Buurt:** Chassé  
**Realisatie:** 2021  
**Ontwerp:** Stroom Architecten, Hendrike Huijsmans beeldende kunst en Foppe 3D visualisaties



De Vogeltorens kwamen als winnaar uit de bus bij een prijsvraag voor vergroening van het stadskantoor van Breda. De rechthoekige metalen geraamtes worden na verloop van tijd overgroeid door een diversiteit aan klimplanten en trekken zowel vogels als insecten. Inmiddels zijn verschillende nestkasten in de 5 vogeltorens bewoond, door onder meer koolmezen.

### 9. Chassé Park

**Buurt:** Chassé  
**Realisatie:** 1996  
**Ontwerp:** West 8 stedenbouw en landschaps-architectuur i.s.m. OMA architectuur en stedenbouw



Het, op een voormalig kazerneterrein gelegen, Chassé Park heeft een campus-opzet. De keuze voor hoogbouw schept op grondniveau ruimte voor een groene omgeving die de verschillende gebouwen verbindt. De ontwikkeling kreeg in 2000 de status landelijk voorbeeldproject, rond het thema 'levende parken en pleinen'.  
**Uitdaging:** vergroening stenig plein, met respect voor zichtlijnen

### 10. MEZZ heuvel

**Buurt:** Chassé  
**Realisatie:** 2019  
**Ontwerp:** Erick van Egeraat, architect



Binnen het Chassé Park ligt het opvallend vormgegeven poppodium MEZZ. MEZZ bestaat uit de oude officiersmess van de Chassé-kazerne en uit nieuwbouw met een koperen dak. Daar een bouwstijl aan toevoegen zou afbreuk doen aan deze twee contrasterende stijlen. Bij de uitbreiding in 2019 is er dan ook voor gekozen om deze te bedekken met een groene heuvel.

### 11. Nieuwe Veste tuin

**Buurt:** City  
**Realisatie:** 1996  
**Ontwerp:** Herman Hertzberger, architect  
**Openingstijden:** ma tm vr 8.30 – 22 uur,  
za 9 – 17 uur, zo 12 – 17 uur



Het ontwerp van de Nieuwe Veste is geïnspireerd op de eeuwenoude moerbeibomen in de tuin van Huize Ocrum, een oud hofhuis uit 1534. Het gebouw van het huidige culturele complex is om de tuin heen gevouwen, waardoor een binnentuin is ontstaan. De bomen leverden inspiratie voor de vormen van de dragende constructies van het gebouw.

### 12. Willem Merkxtuin

**Buurt:** City  
**Realisatie:** 1984  
**Ontwerp:** Gemeente Breda  
**Openingstijden:** ma tm vr 8 – 16 uur,  
za en zo 11 – 17 uur



De Willem Merkxtuin ligt achter de voormalige hofhuizen aan de Catharinastraat. Op het destijds braakliggend terrein verrees een fraaie beeldentuin als afscheidscadeau aan burgemeester Willem Merckx. Vanuit de Merkxtuin heb je een mooi uitzicht op de achterkant van de oude patriciërswoningen. De tuin biedt stedelingen en bezoekers rust. Kleine zangvogels zoals mussen vinden hier voedsel.

### 13. Begijnhof

**Buurt:** City  
**Realisatie:** 1535, jaren '80 reconstructie  
**Ontwerp:** Onbekend  
**Openingstijden:** dagelijks 9 – 18 uur



In 1535 werd het oude Begijnhof door de Nassaus verplaatst van het Kasteelplein naar de huidige locatie bij de Waalse Kerk. Binnen het Begijnhof bevindt zich een historische tuin met traditionele kruiden, wilde nutsplanten en een bleekveldje. Het geeft inzicht in het historische gebruik van planten en is een verborgen groene oase in de stad.

### 14. Park Valkenberg

**Buurt:** Valkenberg  
**Realisatie:** 1350, 1887, 1952, 1996  
**Ontwerp:** Lieven Rosseels, tuinarchitect (1887); Jan Bijhouwer, tuinarchitect (1952); Bureau B+B landschapsarchitectuur en stedenbouw i.s.m. Michael van Gessel, landschapsarchitect (1996)



Sinds het ontstaan in 1350 kende het park Valkenberg vele verschijningsvormen. Eerst diende het als moestuin voor de kasteelbewoners, later als praalhof met grote renaissance-tuin. In 1887 volgde omvorming tot een romantisch landschapspark. Pas in de vroege 20ste eeuw werd het park openbaar toegankelijk.  
**Uitdaging:** meer kansen voor wilde dieren en planten

### Icoon uitleg:

Creative Solutions

Uitdaging

Groen en Water

Garnizoensstad

Nassaustad