

# Informatieavond verkeersmaatregelen Prinsenbeek



# Informatieavond verkeersmaatregelen Prinsenbeek

## Programma

Vanaf 19.00 uur – Inloop

19.30 uur – Opening door Debby den Heijer

19.35 uur - Welkom door Arnoud van Vliet

19.45 uur – Toelichting Dorpsplatform door Sjoerd Kustermans

19.55 uur – Toelichting verkeersanalyse en oplossingen door John Bakker

20.10 – 21.00 uur – Vragen van inwoners

21.00 uur – Afronding door Debby den Heijer

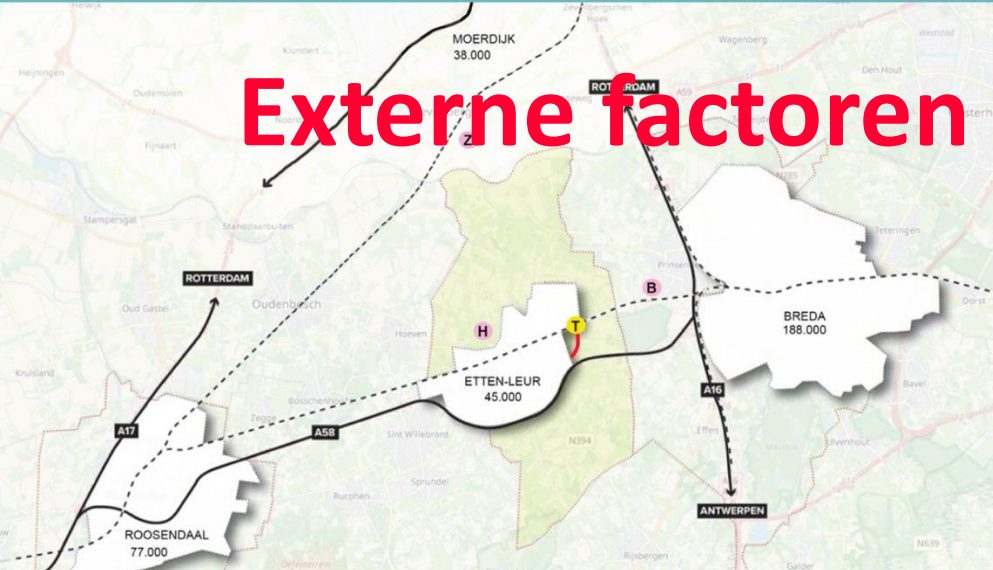
Gespreksleider - Debby den Heijer

Wethouder - Arnoud van Vliet

Projectleider(s) - John Bakker en Martijn Geervliet



# Externe factoren om rekening mee te houden



## Etten-Leur:

- Ontwikkeling Haansberg (ca. 3.000 woningen)
- Randweg-Oost
- Ongelijkvloerse kruising met spoorlijn

## Moerdijk:

- Ontwikkelingen Zevenbergen-Oost (ca 2.500 woningen)
- Verlengde Zuidrand (verbinding Zuidrand – N389)
- Zuidrandtunnel

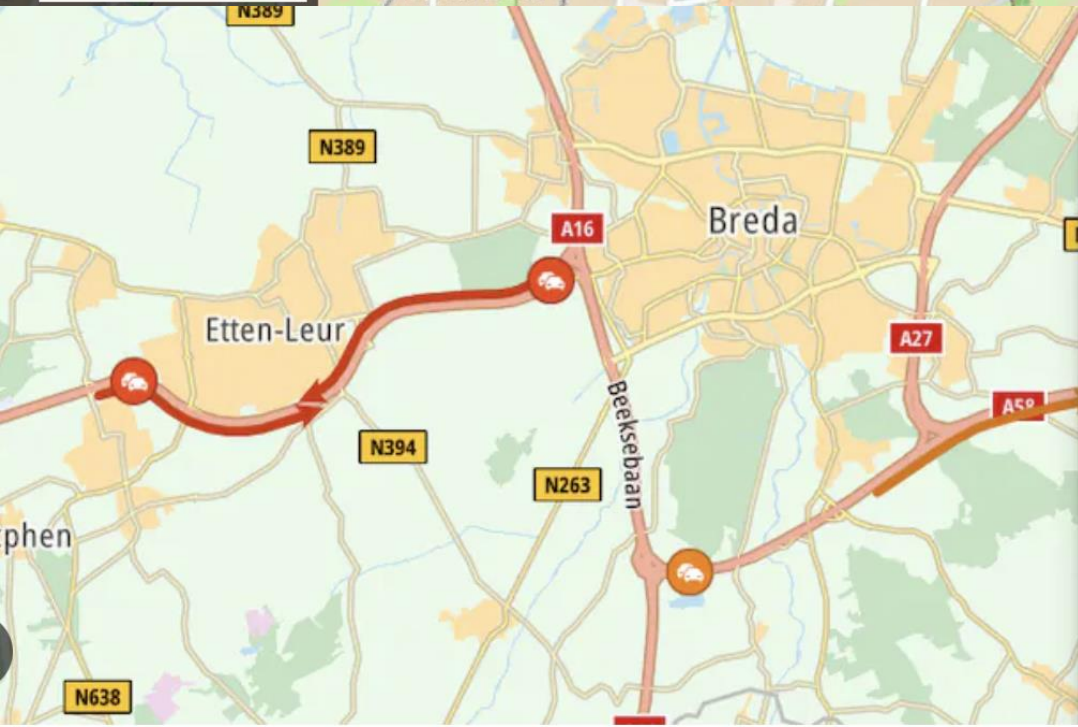


# Externe factoren om rekening mee te houden



## Provincie Noord-Brabant – Reconstructie N389:

- Verleggen fietspad (fietspad aan westzijde N389 voor beide richtingen)
- Kruising Zevenbergseweg – Strijpenseweg krijgt een rotonde
- Bushaltes langs N389 krijgen een ‘haltekom’



## Ministerie IenW:

- Verbreding A58 Galder-Annabosch en A58 Tilburg-Breda on-hold tot??
- Uitgangspunt in onderzoek – 2040 verbreding gereed

# Aanleiding en vraag van de verkeersanalyse

## Verkeersanalyse Beeks Buiten

Analyse huidige en toekomstige situatie Prinsenbeek

Verkeerseffecten Beeks Buiten

Kenmerk: 015568.20230201.N1.04

Datum: 12-4-2024



- Bepaling huidig en toekomstig functioneren van wegen en kruispunten in Prinsenbeek
- Effectbepaling ontwikkeling Beeks Buiten
- Mogelijke oplossingen voor knelpunten

# Uitgangspunten van de verkeersanalyse

## Verkeersanalyse Beeks Buiten

Analyse huidige en toekomstige situatie Prinsenbeek  
Verkeerseffecten Beeks Buiten



Kenmerk: 015568.20230201.N1.04  
Datum: 12-4-2024

## Algemeen:

- Brabantbrede verkeersmodel
- Genoemde externe factoren
- Ontwikkelingen Breda-Centrum

## Woningbouw Beeks Buiten (maximale variant):

- Buurtsupermarkt 2.000 m<sup>2</sup> BVO
- HOED 500 m<sup>2</sup>
- 300 woningen

## Ontsloten via Vianendreef

- Basisschool 840 m<sup>2</sup> BVO
- 900 woningen

## Ontsloten via Vianendreef, Rijtseweg en Liesbosdreef



# Uitkomsten verkeersanalyse



- Meeste verkeer via de Vianendreef, Molenstraat, Velsgoed richting A16/Breda
- Toename via Rijtseweg en Liesbosdreef (verkeer richting Leursebaan)
- Beperkte toename richting Etten-Leur en Zevenbergen

# Knelpuntenanalyse kruispunten (huidige vormgeving)



1. Schutsestraat-Heikantsestraat - Verslechtering naar 2040. Zeker met planontwikkeling Beeks Buiten
2. Velsgoed-Backer en Ruebweg-Beeksestraat – Verslechtering naar 2040. Zeker met planontwikkeling Beeks Buiten
3. Zanddreef-Schutsestraat – Verbetering. Ook naar 2040 en met planontwikkeling Beeks Buiten



# Knelpuntenanalyse kruispunten (huidige vormgeving)



4. Leursebaan-Zanddreef – Verbetering. Ook naar 2040 en met planontwikkeling Beeks Buiten

5. Leursebaan-Groenstraat – Verbetering. Ook naar 2040 en met planontwikkeling Beeks Buiten

6. Backer en Ruebweg-A16 – Verslechtering naar 2040. Ook met planontwikkeling Beeks Buiten

7. Zie 6.

# Doorgaand verkeer

In de ochtend- en avondspits ca 50% verkeer op Schutsestraat met herkomst of bestemming Zevenbergen



TomTom-gegevens

# Oplossingsrichtingen

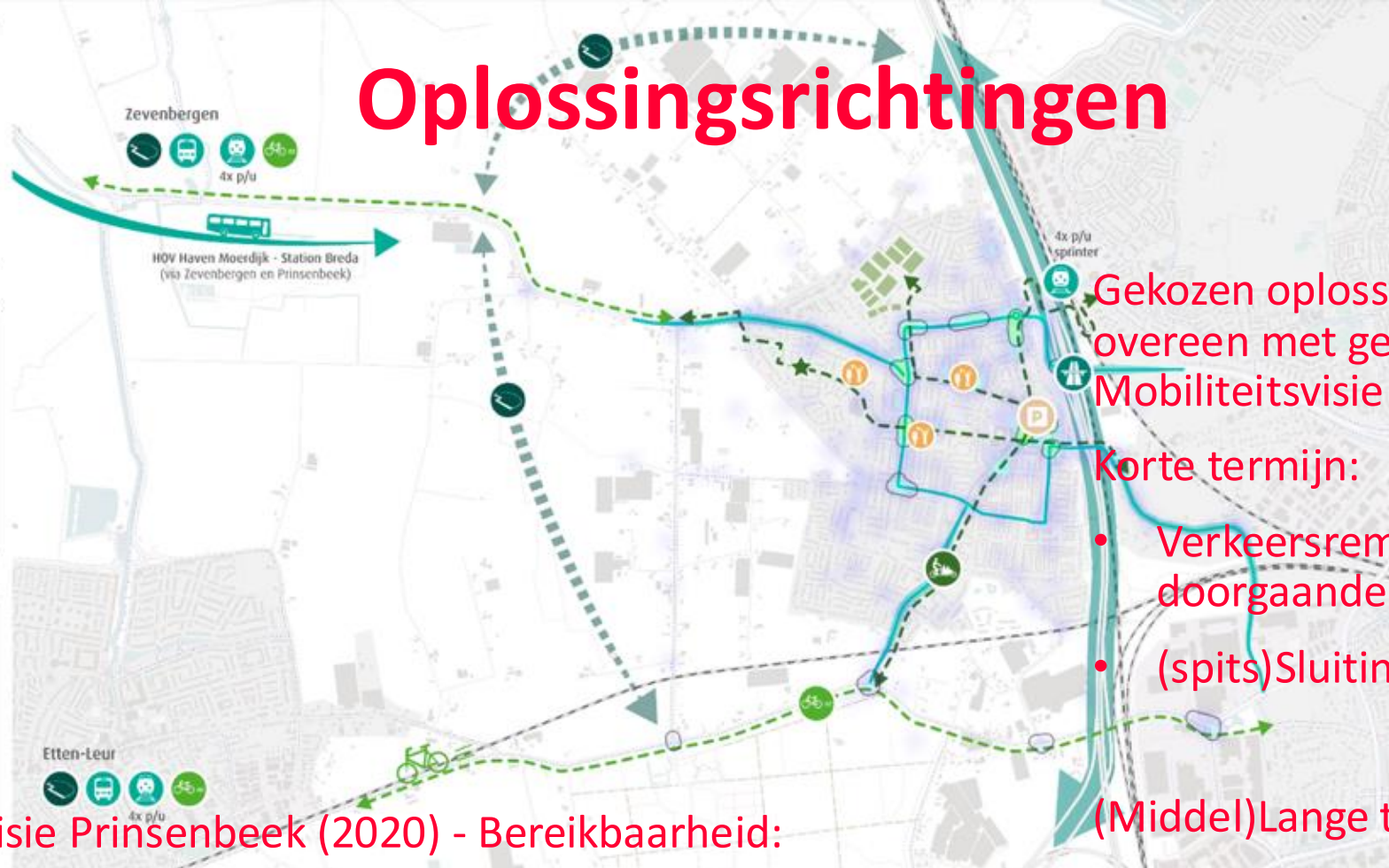
Voor de korte termijn doorgaand verkeer:

- Faciliteren
- Ontmoedigen

Keuze gemaakt om doorgaand verkeer te ontmoedigen, om:

- Doorgaand verkeer te verminderen
- Leefbaarheid en Verkeersveiligheid te verbeteren
- Woningbouw (Beeks Buiten) mogelijk te maken

# Oplossingsrichtingen



Gekozen oplossingen (komen vrijwel overeen met gekozen oplossingen Mobiliteitsvisie Prinsenbeek:

Korte termijn:

- Verkeersremmende maatregelen op doorgaande wegen
- (spits)Sluitingen op doorgaande wegen

(Middel)Lange termijn:

- Verbeteren OV- en Fietsverbindingen
- Compleet maken knooppunt Zonzeel

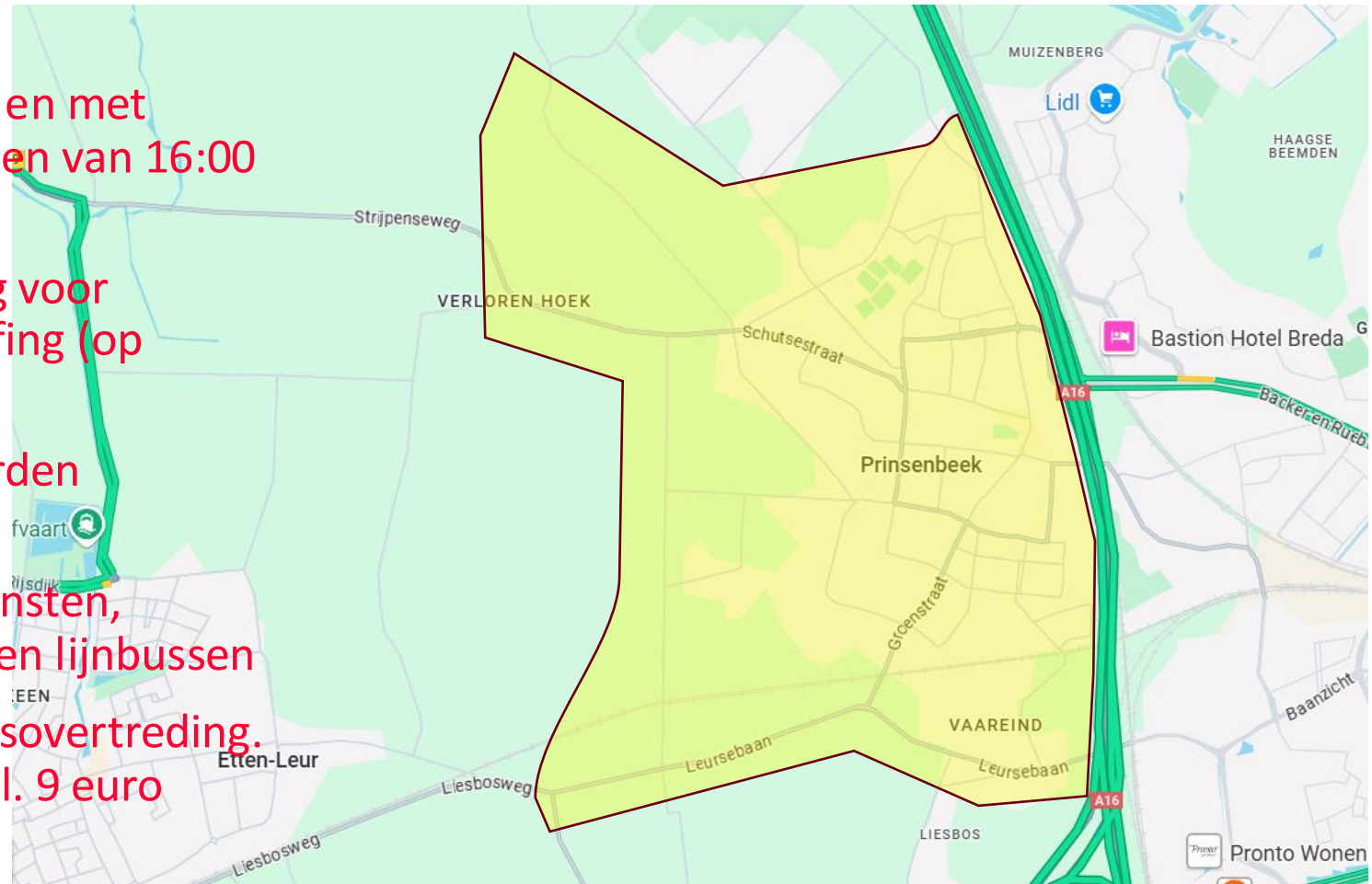
Mobiliteitsvisie Prinsenbeek (2020) - Bereikbaarheid:

- Doorgaand verkeer anders routeren
- Vertragingen op de snelweg aanpakken
- Verbeteren van de OV-bereikbaarheid
- Veilig en oversteekbaar inrichten ontsluitingsstructuur

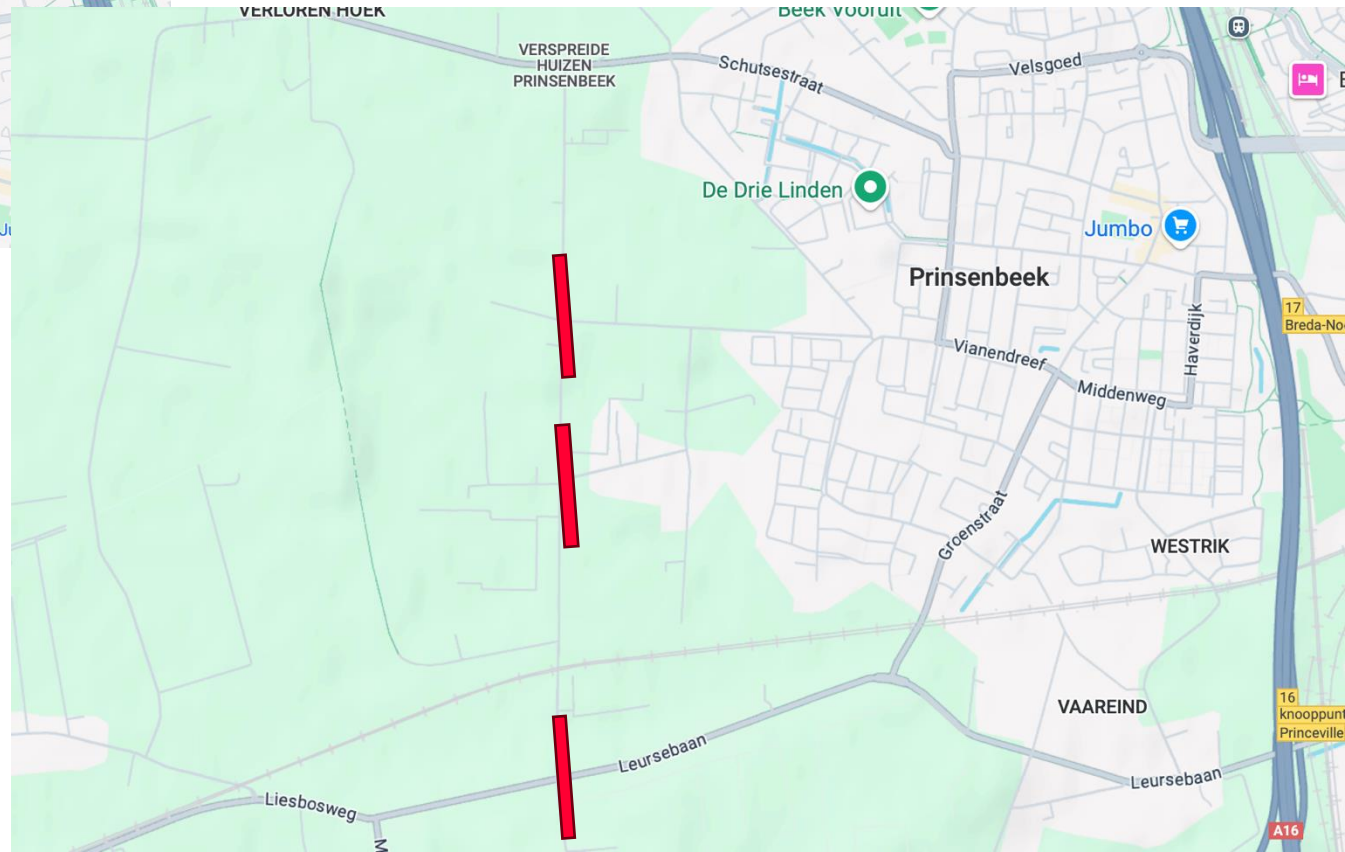
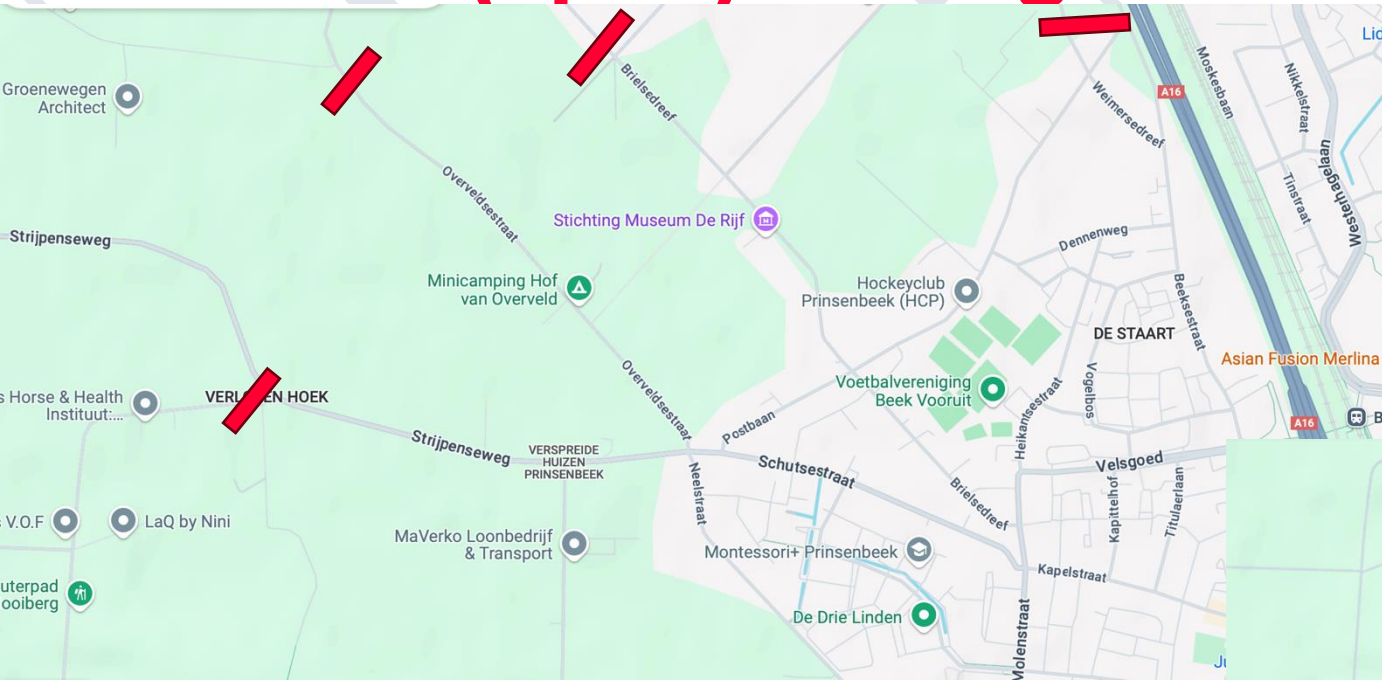
# Korte termijn – (Spits)sluiting

Wegenverkeerswet spreekt over Inrijverbod. In de ‘volksmond’ noemen we het (spits)sluiting

- Inrijverbod geldt van maandag tot en met vrijdag tussen 07:00 tot 09:00 uur en van 16:00 en 18:00 uur
- Camera's met kentekenherkenning voor controle of voertuigen een ontheffing (op kenteken) hebben
- Inrijverbod wordt met verkeersborden 'aangekondigd'
- Inrijverbod geldt niet voor hulpdiensten, landbouwverkeer, taxi's, motoren en lijnbussen
- Inrijverbod negeren is een verkeersovertreding. De boete hiervoor is 120 euro (excl. 9 euro administratiekosten)



# (Spits)sluiting – Indicatieve locaties



# Mogelijke vormgeving (spits)sluiting



Na drie maanden uitstel gaat het er nu écht van komen

## Pasjes tegen sluipverkeer

Eindelijk is het zover, wat de gemeente Vijfheerenlanden betreft met ingang van maandag 1 juli gelden op zes plekken in de gemeente inrijverboden die een einde moeten maken aan de ernstige overlast door sluipverkeer tussen Vianen en Lexmond.

**Maarten Venderbosch**  
Vijfheerenlanden

De gemeente stond hier voor eind maart al in de startblokken, maar besloot toen nog even op de rem te trappen vanwege de afhandeling van bezwaarschriften en een rechtszaak. Maar van uitstel komt zeker geen afstel, waarschuwde verantwoordelijk wethouder Joop van Montfoort meteen al.

Er zijn in totaal 79 bezwaarschriften ingediend, maar de aangekondigde maatregelen blijven in grote lijnen van kracht, zo heeft het college van burgemeester en wethouders nu besloten. Deze week worden de borden geplaatst en vanaf komende maandag staan de camera's aan: wie dan zonder ontheffing tussen 15.00 en 19.00 uur voorbijrijdt, krijgt voorlopig nog een waarschuwing, maar straks een boete van 109 euro (inclusief administratiekosten).

Vooraf de bewoners van Lexmond en de Viaanse wijk Amalastein zuchten al jaren onder de overlast van het sluipverkeer. Om de files op de rijweg af te snijden, pakt op doordeweekse middagen het verkeer over de A2 in zuidelijke richting de afrit bij Vianen om vervolgens binnendoor naar Lexmond te rijden. Daar rijdt men dan de A27 weer op, om zo doende tot soms wel een kwartier tijdsinstaat te boeken.

Bewoners aan deze sluiptrouwe Bentz-Berg-Lexmondsestraatweg is het een doorn in het oog; zij worden bijna letterlijk van de buitenwereld afgesloten door een aaneengesloten sliert van zes- tot zeventig honderd auto's per uur in de spits. Dat zijn auto's die geen van alle een bestemming hebben in de gemeente Vijfheerenlanden.

Niet iedereen is blij met de maatregelen. Vooral de afsluiting bij Achthoven richting Ameide toept weerstand op. De bulk van de bezwaarschriften komt hiervandaan. Inwoners vinden het systeem 'geïde' en ingewikkeld; voor zichzelf kunnen zij ontheffing krijgen en daarnaast bestaat er de mogelijkheid vijf kentekens van familie, kennissen of bijvoorbeeld een mantelzorger in te voeren in het systeem, zodat zij niet op de bon worden geslingerd als ze tijdens spitsuren op bezoek gaan.

De gemeente heeft inmiddels al meer dan 30.000 ontheffingen verleend. Voor bezoekers is het ook mogelijk om een dagontheffing aan te vragen. Hulpdiensten, vrachtwagens, taxi's en busvervoer hebben geen ontheffing nodig.

Alle ingediende bezwaren zijn door een onafhankelijke commissie behandeld en de conclusies zijn voorgelegd aan burgemeester en wethouders. Het college heeft naar aanleiding hiervan aanvullend onderzoek laten verrichten naar de effecten van de maatregelen.

Daarmee is het vereiste verkeersbesluit nu beter onderbouwd genomen, zo laat een woordvoerder van de gemeente Vijfheerenlanden weten.

**Tankstation**  
Een tankstation langs het traject Vianen-Lexmond voelt zich ernstig benadeeld door de maatregelen, daarmee wil de gemeente een regeling treffen.

„Het hele traject heeft langer geduurd dan we hadden gevuld”, stelt wethouder Van Montfoort. „Zorgvuldigheid gaat echter voor alles. Nu alle stappen zijn doorlopen, kunnen we eindelijk van start. Ik wil graag de bewoners en ondernemers langs de route Vianen-Lexmond bedanken voor hun geduld en vertrouwen. Die heeft ons gesteerd in onze overtuiging dat de inrijverboden nodig zijn om het sluipverkeer aan te pakken.”



Gemeente Breda gaat camera's plaatsen in het buitengebied om sluipverkeer van vrachtwagens tegen te gaan  
Gemeente Breda

## Camera's in buitengebied Hazeldonk Oost tegen sluipverkeer vrachtwagens

# Planning en Communicatie

(Spits)sluitingen (2025-2026):

- Voorbereidend werk in volle gang
- Kwaliteit boven snelheid, maar voorlopige planning rond zomer 2025 invoeren
- Pilot duurt circa 6 maanden, waarbij de eerste 3 maanden 'alleen' waarschuwingsbrieven
- Evaluatie van de pilot naar verwachting eind 2025; Aansluitend besluitvorming over definitieve invoer
- Definitieve invoer gaat gepaard met Verkeersbesluit (hier staat bezwaar en beroep tegen open)

Communicatie:

- Via social en lokale media, website gemeente Breda, Breda Berichten en mailing van Dorpsplatform?

Verbeteren OV- en Fietsverbindingen (2025-2030)

Compleet maken knooppunt Zonzeel (2025-2040)





# Informatieavond verkeersmaatregelen Prinsenbeek

Vragen en input voor verder verloop?

Informatie: <https://www.breda.nl/pilot-verkeersmaatregelen-prinsenbeek>

